

LEAD : Leadership et engagement pour l'amélioration de la responsabilisation et de la prestation de services

Messages clés

- L'amélioration des performances des programmes de lutte contre le paludisme est souvent axée sur la résolution des problèmes techniques, tandis que les problèmes opérationnels – tels que la couverture sous-optimale de la surveillance et de la lutte antivectorielle, les ruptures de stock et les pénuries, ou le manque d'engagement avec la communauté ou le secteur privé – sont négligés. Cependant, tant qu'ils ne sont pas traités de manière adéquate, les défis opérationnels peuvent considérablement entraver l'efficacité des programmes de lutte contre le paludisme.
- Le développement d'un leadership et d'une capacité managériale solides au sein d'un programme de lutte contre le paludisme peut corriger ces problèmes opérationnels. En renforçant la communication et la coordination, en améliorant la formation, la supervision, la motivation et la responsabilité, et en impliquant les parties prenantes appropriées, un programme de lutte contre le paludisme peut améliorer considérablement l'efficacité de la prestation des services planifiés et développer l'innovation nécessaire afin de surmonter les perturbations imprévues mais inévitables.
- L'outil « Leadership et d'engagement pour l'amélioration de la responsabilisation et de la prestation de services » (LEAD - Leadership & Engagement for Improved Accountability & Delivery of Services) a été développé en réponse à la demande des PNLP à aborder la résolution des problèmes de manière systématique et participative tout en renforçant les capacités de leadership et de management, à tous les niveaux et entre les niveaux, et en assurant la durabilité. Il aide également les programmes de lutte contre le paludisme à améliorer le travail d'équipe et la qualité de la prestation de services, à prendre des décisions fondées sur des données pour améliorer les opérations et à prendre des mesures essentielles.



À propos de la boîte à outils

La boîte à outils pour l'élimination du paludisme du MEI est un ensemble d'outils et d'approches éprouvés pour aider les pays endémiques à accélérer les progrès réalisés sur la voie de l'élimination du paludisme. Mise au point par l'Initiative d'élimination du paludisme (MEI) de l'Université de Californie à San Francisco (UCSF), la boîte à outils répond aux enjeux uniques des programmes nationaux de lutte contre le paludisme dans les régions à transmission hétérogène. Ces outils ont été utilisés avec succès aux niveaux nationaux et/ou infranationaux et ont conduit à de grands changements des politiques et pratiques sur le paludisme.

Le MEI reconnaît que l'application d'un nouvel outil ou approche peut poser de multiples problèmes. Une assistance technique peut appuyer l'adaptation et la mise en œuvre de tous les outils du MEI. Veuillez consulter notre site Web <http://shrinkingthemalariamap.org> ou nous contacter pour en savoir plus à l'adresse mei@ucsf.edu.

- LEAD comprend des activités pratiques qui adoptent une approche ascendante de la planification des programmes, ce qui garantit un processus itératif avec l'adhésion des principales parties prenantes responsables de l'exécution et de l'évaluation des plans sur le paludisme.
- Soulignant le rôle du manager, la commission « *The Lancet Commission on Malaria Eradication* » déclare que « le management et la mise en œuvre efficaces des programmes de lutte contre le paludisme sont les conditions les plus importantes en vue de l'élimination nationale et régionale et, à terme, de l'éradication mondiale ».

Qu'est-ce qu'un bon leadership et un bon management de programme ?

Selon l'OMS, « le leadership consiste à créer une vision, à la communiquer aux autres, à élaborer des stratégies, à motiver les gens et à négocier pour obtenir des ressources et d'autres formes de soutien afin d'atteindre ses objectifs. [Les managers] prennent des décisions quant à la meilleure façon de faire usage du personnel, des budgets, des médicaments et des autres ressources, et ils sont responsables de la réalisation des projets. Dans les environnements difficiles et limités en ressources de nombreux pays à revenu faible ou moyen, un manager doit également être un leader pour obtenir des résultats optimaux. »

Le renforcement du leadership et du management des programmes au niveau infranational crée un lien important entre les niveaux national, infranational et communautaire. Cette passerelle contribue à l'obtention de résultats et au renforcement global d'un système de santé de qualité. L'engagement communautaire devient de plus en plus une partie essentielle de ce travail, rendant les programmes plus durables et alignés sur le contexte local tout en facilitant l'appropriation locale.

En quoi consiste LEAD et pourquoi est-ce utile ?

L'outil LEAD assiste les programmes dans la définition, la hiérarchisation et la résolution des défis opérationnels tout en tirant parti des opportunités pour l'amélioration des processus et en renforçant les compétences de management et de leadership. L'outil se sert des défis et des opportunités actuels auxquels les managers de programmes de lutte contre le paludisme sont confrontés et les aide à résoudre ces défis en utilisant les ressources déjà disponibles.

LEAD s'appuie sur le développement organisationnel, l'apprentissage du leadership, la recherche-action participative, les méthodes d'amélioration de la qualité et les principes de l'engagement communautaire pour améliorer les prestations opérationnelles au niveau des districts, des cliniques et des villages. LEAD emploie un processus systématique, impliquant un diagnostic continu des problèmes, une planification des actions, une mise en œuvre et une évaluation pour renforcer les capacités de management du changement par le biais d'une série d'ateliers, de réunions, de formations, de coaching et de mentorat au cours du cycle de planification (Figure 1).

Qui doit utiliser cet outil et comment ?

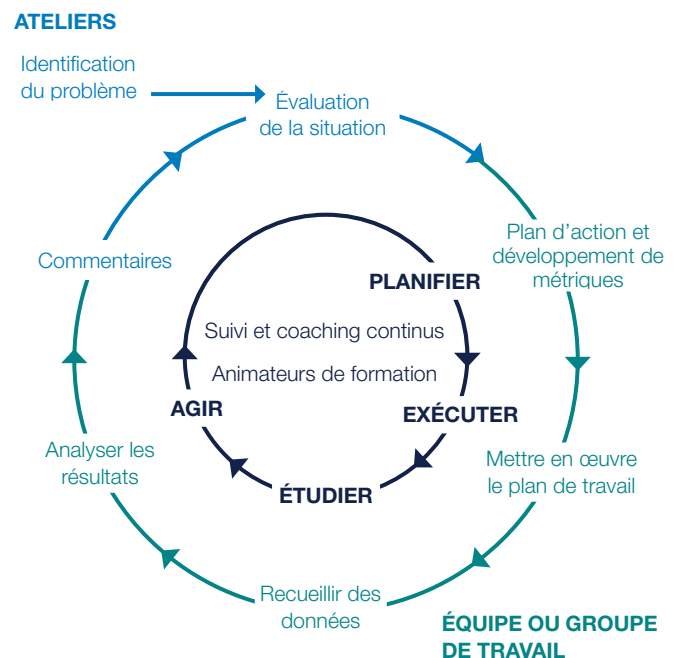
L'outil LEAD est destiné aux directeurs et responsables de programmes infranationaux de lutte contre le paludisme, aux responsables de pharmacie et aux administrateurs travaillant au niveau des provinces, des districts, des centres de santé et des communautés, ainsi qu'aux responsables nationaux qui veulent :

- 1) développer les capacités de leadership et de management,
- 2) accroître la productivité, la couverture et la qualité des opérations,
- 3) donner aux travailleurs de première ligne les moyens de s'approprier le projet, de résoudre les problèmes et d'agir en fonction des décisions prises, et
- 4) optimiser des ressources limitées, tout en s'intégrant à d'autres programmes dans un souci d'efficacité.

L'outil guide l'utilisateur à travers des modules distincts afin d'identifier les principales parties prenantes, de hiérarchiser les défis opérationnels et les possibilités d'améliorer les opérations, de déterminer les solutions, de développer des indicateurs pour mesurer les progrès au regard de la mise en œuvre de ces solutions, et d'intégrer les solutions efficaces dans le système de santé.

La mise en œuvre du cadre LEAD doit être suivie des étapes de développement et de mise en œuvre d'un plan d'action d'amélioration des processus, et peut être utilisée avec d'autres outils de la boîte à outils du MEI, notamment le cadre de plaidoyer pour le budget de la lutte contre le paludisme et l'outil SUSTAIN.

Figure 1. Cycle de management du changement



L'initiative pour l'élimination du paludisme (MEI) de l'université de Californie à San Francisco (UCSF) estime qu'un monde sans paludisme est possible en l'espace d'une génération. En tant que partenaire avant-gardiste des pays et régions en voie d'élimination du paludisme, le MEI génère des preuves, développe de nouveaux outils et approches, diffuse des expériences et établit un consensus afin que le paludisme perde du terrain. Avec le soutien de l'équipe hautement qualifiée du MEI, des pays du monde entier travaillent activement en vue d'éliminer le paludisme.

shrinkingthemalariamap.org